

Юный  
ХУДОЖНИК

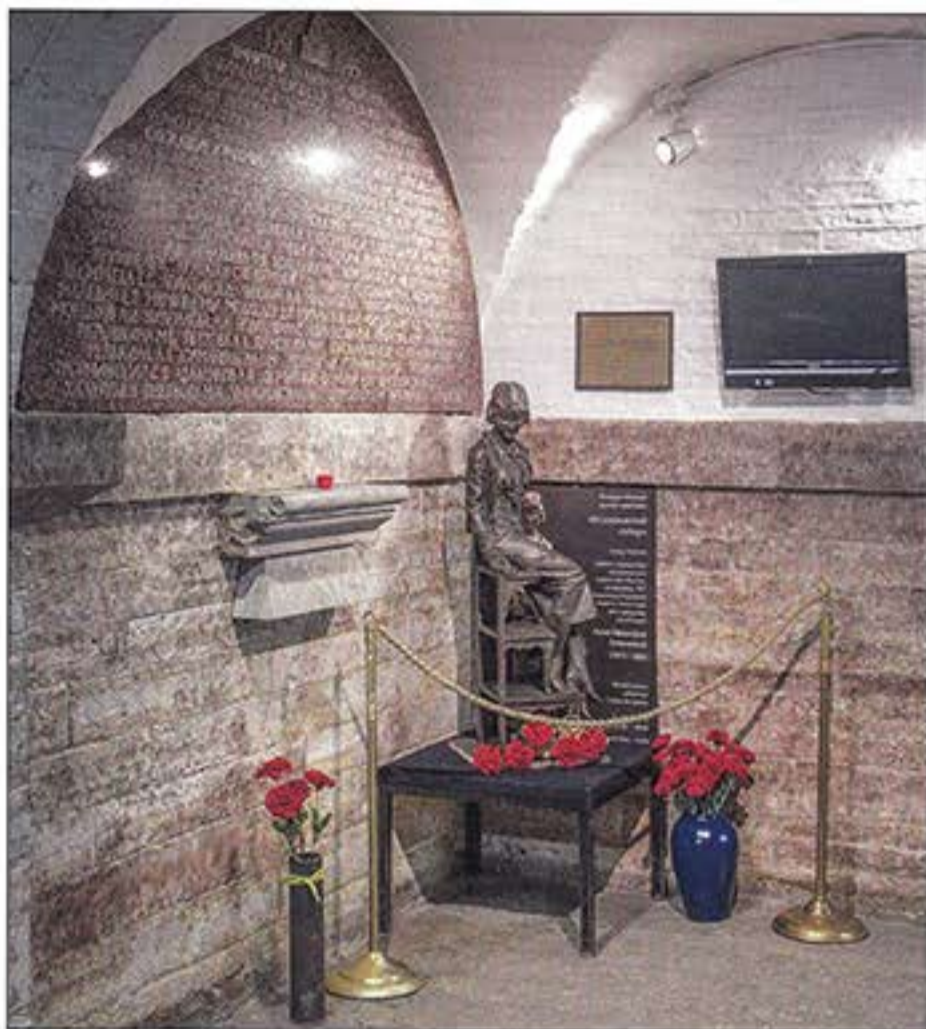
ISSN 0205-5791  
1 • 2020

6+





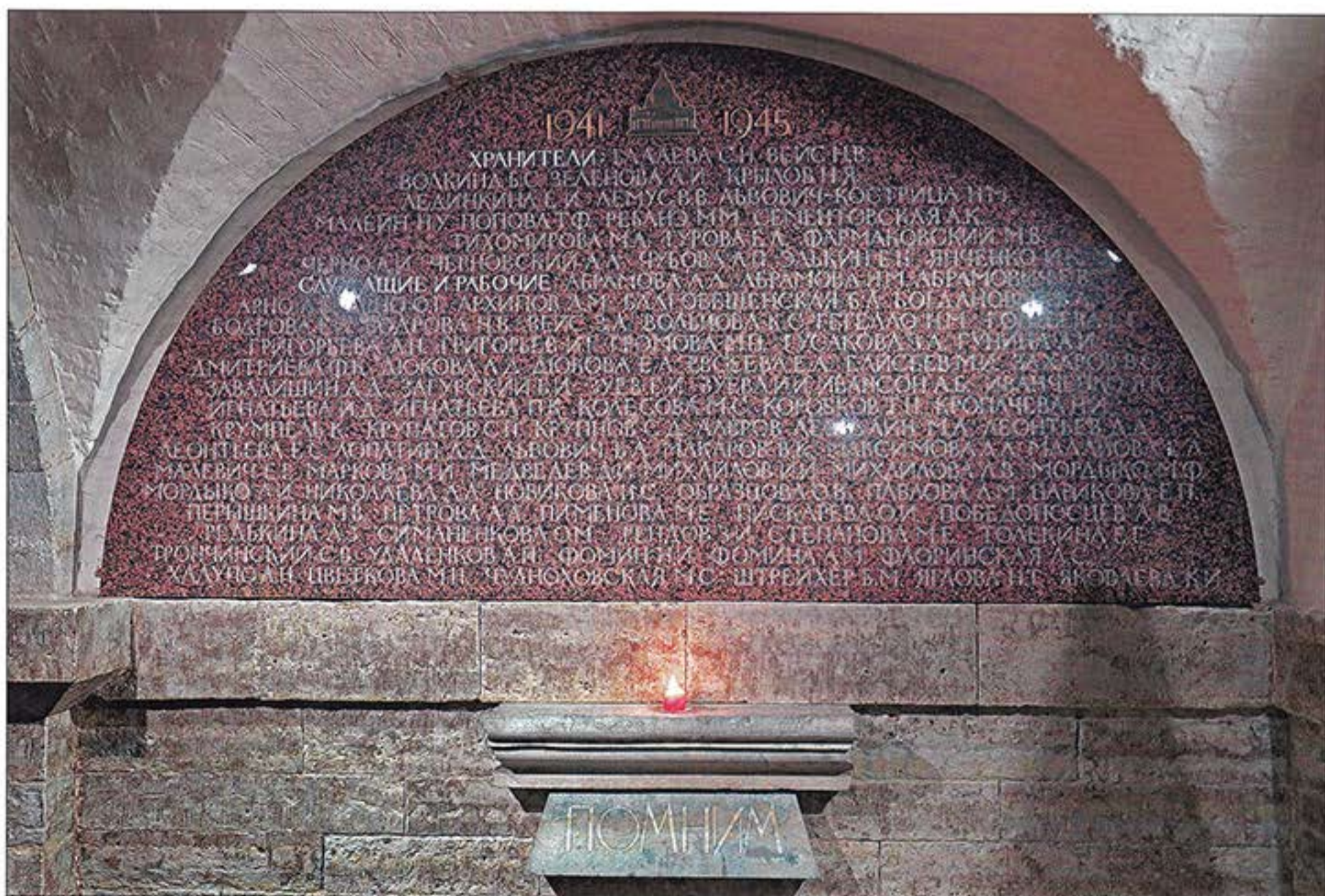
# ИСААКИЕВСКИЙ СОБОР В ГОДЫ ВОЙНЫ



В летописи Государственного музея-памятника «Исаакиевский собор» есть трагические страницы, неразрывно связанные с подвигом людей, сохранивших культурное наследие нашей страны в годы Великой Отечественной войны. Примеры мужества и стойкости не сломленных блокадой коллег, их профессионализм и бескорыстное служение на благо родине навсегда останутся в памяти музейных сотрудников. В 2004 году в подвалах Исаакиевского собора была открыта выставка «Чтобы помнили...», посвященная работникам музеев, хранившим здесь в годы блокады Ленинграда предметы уникальных коллекций.

Более чем за пять лет до начала войны в ленинградских и пригородных музеях были разработаны эвакуационные планы на случай военного положения или иных экстремальных ситуаций. Для отбора наиболее ценных экспонатов, подлежащих вывозу вглубь страны, была создана специальная комиссия, предусмотрена инструкция по эвакуации музейных предметов.

Большая часть ценных коллекций из пригородных дворцов-музеев, упаковка и подготовка к отправке которых началась непосредственно после объявления войны в ночь с 22 на 23 июня 1941 года. В несколько очередей уже в июле-августе была переправлена в города Горький (Нижний Новгород), замененный впоследствии на Новосибирск, и Сарапул. Экспонаты последней очереди эвакуировать в тыл уже не представлялось возможным — город был молниеносно







окружен врагом, транспортные пути отрезаны, началась блокада.

Одним из хранилищ в Ленинграде, куда было можно доставить оставшуюся часть коллекций, стал Исаакиевский собор. За десять лет до начала войны в соборе был открыт музей. В те годы он носил название «Государственный Антирелигиозный музей (бывший Исаакиевский собор)», сокращенно – ГАМ.

Фондовые предметы ГАМа, Музея истории и развития Ленинграда, Летнего Дворца и Домика Петра I, а также Ораниенбаумского дворца-музея не вошли в список подготовленных эвакуационных планов. Но в связи с наличием в этих музеях уникальных экспонатов и принятием срочных мер по организации работ для их сохранения, 15 июля 1941 года эти музеи (за исключением Ораниенбаумского) были объединены в единую административно-хозяйственную единицу под названием «Объединенное хозяйство музеев УКППЛ», сокращенно – ОХМ. Базой ОХМ стал Государственный Антирелигиозный музей в Исаакиевском соборе. С первых дней войны музей был закрыт для посетителей, но в нем ни на минуту не прерывалась деятельность по сохранению национального культурного наследия.

Решение устроить в соборе одно из основных хранилищ музейных предметов было принято по ряду причин.

Во-первых, здание собора само по себе представляло прочное и надежное укрытие: толщина стен от 2,5 до 5 м и достаточно глубокие подвалы на массивном основании.

Во-вторых, уже в первые дни войны в связи с молниеносным продвижением врага в сторону Ленинграда в городе начались работы

по защите и сохранению объектов культурного наследия. Не стала исключением и защита Исаакиевского собора: в небе находились аэростаты заграждения, восемь окон основного объема здания были заложены кирпичом, на позолоту всех куполов и фонарика собора нанесена серая маскировочная краска, в подвальном помещении устроены отсеки газозащиты.

В-третьих, Исаакиевский собор был важным объектом противовоздушной обороны. На его колоннаде постоянно дежурили бойцы, которые должны были определять направление налета фашистских бомбардировщиков и давать сигналы зенитной батарее, установленной вблизи собора, в Александровском саду, и ведущей заградительный огонь.

Директором Объединенного хозяйства была назначена Евдокия Игнатьевна Лединкина, до войны работавшая в ГАМе научным сотрудником. В ее обязанности входило руководство и забота обо всех объектах ОХМ. Она отвечала за эксплуатацию зданий (в том числе светомаскировку, отопление – пока была возможность, утепление водопровода, ремонтно-аварийные работы), за сохранность, находящихся в зданиях экспонатов, соблюдение трудовой дисциплины и правил внутреннего распорядка проживающих в соборе, за финансовые отчеты по всем объектам, которые она готовила вместе с главным бухгалтером, и за многое другое.

Еще до назначения на должность директора ОХМ Е.И.Лединкиной, под руководством исполняющего

Мемориальная экспозиция  
«Чтобы помнили».

Модель памятника А.И.Зеленовой.  
Скульптор В.Э.Горевой.

◁ Фото Е.И.Мохорева, 2018.

Памятная доска с именами музейных  
сотрудников Объединенного хозяйства  
музеев (1941–1945).

◁ Фото Е.И.Мохорева, 2014.

Хранилище.  
Инсталляция.







обязанности директора ГАМа Н.В.Федоровича за короткое время была организована отправка в тыл уникальной коллекции Государственного Антирелигиозного музея. Для срочной эвакуации сотрудники отобрали 820 экспонатов, которые в два этапа (5 июля и 23 августа) были отправлены в г. Сарапул. Помимо предметов из драгоценных металлов, хранившихся в специальной кладовой, и ценных икон в дорогих окладах к отправке были подготовлены уникальные чертежи XIX века, две деревянные модели работы М.Салина, бюст О.Монферрана из цветных поделочных камней, три большие картины, а также архив научной части музея. Остальные предметы были законсервированы, и некоторая их часть наряду с экспонатами ОХМ перенесена в подвальные помещения собора. Мелкие предметы были упакованы в ящики и шкафы, а наиболее громоздкие экспонаты, такие как модели лесов и купола, находились на открытом хранении в основном пространстве собора. В интерьере из-за невозможности демонтажа осталась бронзовая скульптура, настенная живопись и мозаика.



С началом военных действий штаты каждого из музеев, входящих в Объединенное хозяйство, были значительно сокращены. Общий штат насчитывал 60 работников, из которых 45 человек составляли пожарно-сторожевую команду. Все были переведены на казарменный режим. Административная часть состояла из директора ОХМ, архитектора-хранителя, коменданта и бухгалтера. В числе немногочисленного штата научных сотрудников оказались высококвалифицированные специалисты из Музея истории и развития Ленинграда, позднее к ним были прикомандированы сотрудники пригородных дворцов-музеев. В разное время блокады это были: Б.С.Волкинд, А.К.Семеновская (в апреле 1945 года, уже перед самым окончанием войны, ее сменила Г.Г.Шпикалова), А.А.Черновский (умер от голода в апреле 1942 г.), А.П.Чубова (с мая 1942 года в эвакуации), Е.Н.Элькин, И.К.Янченко (погибла при артобстреле в августе 1943 г.).

Руководить хранительской работой группы сотрудников из пригородных дворцов-музеев была назначена Серафима Николаевна Балаева, имевшая к этому времени уже 20-летний музейный стаж. Подвижническая деятельность сотрудников пригородных дворцов-музеев — А.И.Зеленовой, М.А.Тихомировой и других — нашла отражение в дневниках, некоторые из которых были изданы в последующие десятилетия.

Уже через неделю после освобождения Павловска от неприятеля А.И.Зеленова вернулась восстанавливать руинированный Павловский дворец. Составленная ею методичка реставрационных работ была принята за основу при восстановлении всех пригородных дворцов-музеев Ленинграда, пострадавших во время войны.

Сохранность уникальных музейных предметов и самих архитектурных объектов, обладавших культурно-исторической ценностью, не возможно было бы обеспечить без выполнения одной из важных задач — сбережения в тяжелейших условиях человеческих жизней.

Для многих сотрудников пригородных дворцов-музеев в первый тяжелейший год блокады Исаакиевский собор стал не только местом работы, но и надежным домом. За неимением жилья в Ленинграде часть музейных работников была размещена в подвалах собора. Весной 1942 года некоторые из них были эвакуированы, остальные получили квартиры. Помещение собора было подготовлено к первой блокадной зиме. Осенью 1941 и зимой 1942 года собор еще отапливался: не все calorиферы были выведены из строя и подготовлены дрова (их запаса хватило до февраля 1942 года), работала канализация, действовал водопровод.

Несмотря на принятые защитные меры, собор сильно пострадал вследствие массированных артобстрелов прилегающей территории: были повреждены наружные конструкции здания, кровля, выбиты стекла.

В результате повреждения сети ливневой канализации весной 1942 года сильно поднялся уровень грунтовых вод. Поступая через плиты и стены пола в подвал, вода подтопила помещения на высоту до 30 см, что сразу же сказалось на условиях хранения музейных экспонатов, а также на состоянии служебных и жилых помещений. Начиная со второго квартала 1942 года все, без исключения, научные сотрудники



Занятия по программе  
«Выстоять и сохранить».  
Фото И.Е.Мохорева. 2014.

- ◁ Мемориальная экспозиция.
- ◁ Кабинет хранителя.
- ◁ Инсталляция.

Мемориальная доска  
со словами Д.Гранина.  
Фото Е.И.Мохорева. 2014.



были привлечены к работам по обеспечению сохранности здания Исаакиевского собора, к уборке снега с портиков и откачке воды из подвала в результате протечек.

В тяжелейшем состоянии оказалось художественно-декоративное убранство собора. Сквозь щели и пробоины в кровле снег и дождь проникали в подкупольное пространство и чердачные помещения. Вода, просачиваясь через кирпичную кладку, насквозь пропитывала штукатурку, служившую основой для монументальной живописи. Начиная с весны 1942 года здание собора не отапливалось, в морозные зимы стены и своды собора промерзали насквозь, а при наступлении весны оттаивали; поверхность росписей проступала влага. Между живописью и штукатуркой, которая, в свою очередь, местами отставала от кладки, образовывались пустоты. Лак мутнел и разлагался, осыпался красочный слой. Состояние сохранности настенных росписей быстро становилось угрожающим.

В сыром здании без отопления, электричества и водоснабжения все военные годы не прекращалась работа по сохранению культурного наследия. Обессиленные, как и все ленинградцы, в результате голодных блокадных дней, сотрудники ОХМ выполняли работу по учету и хранению музейных ценностей, перемещая для просушки экспонатов и сверки их тяжелые ящики; читали лекции в госпиталях, продолжали вести научно-исследовательскую работу и дневниковые записи, готовили создание новых экспозиций. Так, в 1944 году старший научный сотрудник входившего в ОХМ Музея истории и развития Ленинграда Е.Н.Элькина была командирована для работы по организации выставки «Героическая оборона Ленинграда», которая после войны послужила основой для создания Музея обороны Ленинграда.

С окончанием войны Объединенное хозяйство музеев было расформировано, большинство входивших в него сотрудников, также как и музейные коллекции, вернулись в свои музеи.

Благодаря профессионализму,

интенсивной работе и личному мужеству сотрудников Объединенного хозяйства музеев стало возможным в максимальной степени сохранить огромное число музейных предметов. В канун 75-й годовщины полного освобождения Ленинграда от вражеской блокады ГМП «Исаакиевский собор» стал инициатором межмузейной программы «Выстоять и сохранить!». Программа призвана совместными усилиями ведущих музеев Санкт-Петербурга раскрыть молодому поколению подвиг ленинградских музейщиков, внесших свой немалый вклад в сохранение культурных ценностей.

А.ГОЛОВАНОВА,  
заведующая научно-исследовательским сектором  
Государственного музея-памятника «Исаакиевский собор»

